

東京証券取引所 JASDAQ市場

証券コード：6405

2021年3月期 決算説明会

2021年5月24日



鈴茂器工株式会社

1. 2021年3月期 連結決算概要 …… P.3 ~ P.12
 - ✓ 業績サマリー
 - ✓ 前期比 業績概要
 - ✓ 売上高・営業利益の推移
 - ✓ 国内・海外 売上高比率
 - ✓ 国内・海外 四半期売上高推移
 - ✓ 国内 業態別自社機売上高
 - ✓ 海外 地域別売上高
 - ✓ 連結貸借対照表

2. 2022年3月期 連結業績予想 …… P.13 ~ P.14

3. 中期経営計画 進捗状況 …… P.15 ~ P.20

1. 2021年3月期 連結決算概要

(単位 : 百万円)

	前期実績	当初計画 (2020/9/11)	2021年3月期		
			実績	対前期比	対計画比
売上高	8,930	8,600	9,486	+6.2%	+10.3%
営業利益	765	430	919	+20.1%	+113.7%
経常利益	702	420	920	+31.1%	+119.2%
当期純利益	321	290	683	+112.4%	+135.7%

(単位 : 百万円)

	2020年3月期 通期実績	2021年3月期			前期比	
		上期	下期	通期実績	増減額	前期比
売上高	8,930	4,284	5,202	9,486	+555	+6.2%
売上原価	4,685	2,363	2,727	5,091	+406	+8.7%
売上総利益 (利益率)	4,244 (47.5%)	1,920 (44.8%)	2,474 (47.6%)	4,394 (46.3%)	+149 (△1.2%)	+3.5%
販売費及び 一般管理費	3,479	1,739	1,735	3,475	△3	△0.1%
営業利益 (利益率)	765 (8.6%)	180 (4.2%)	738 (14.2%)	919 (9.7%)	+153 (+1.1%)	+20.1%
経常利益 (利益率)	702 (7.9%)	178 (4.2%)	742 (14.3%)	920 (9.7%)	+218 (+1.8%)	+31.1%
当期純利益 (利益率)	321 (3.6%)	117 (2.7%)	566 (10.9%)	683 (7.2%)	361 (+3.6%)	+112.4%

2021年3月期 連結決算：売上高・営業利益の推移

売上高 / 営業利益

営業利益率 / ROE

(単位：百万円)

10,000

8,000

6,000

4,000

2,000

0

20.0%

16.0%

12.0%

8.0%

4.0%

0.0%

2017年3月期

2018年3月期

2019年3月期

2020年3月期

2021年3月期

■売上高

9,412

9,111

8,186

8,930

9,486

■営業利益

1,410

1,238

692

765

919

●営業利益率

15.0%

13.6%

8.5%

8.6%

9.7%

■ROE

9.1%

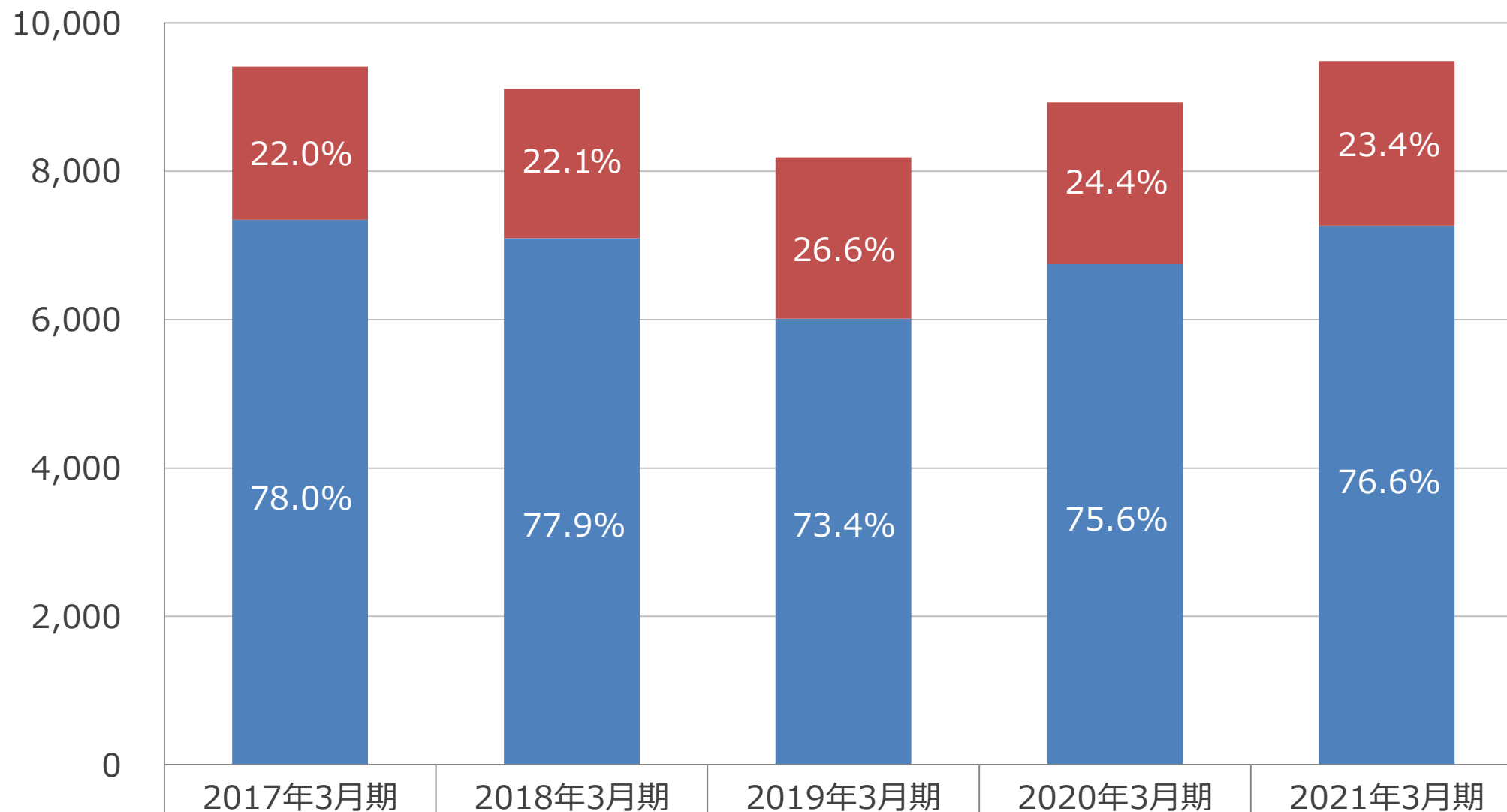
8.1%

4.1%

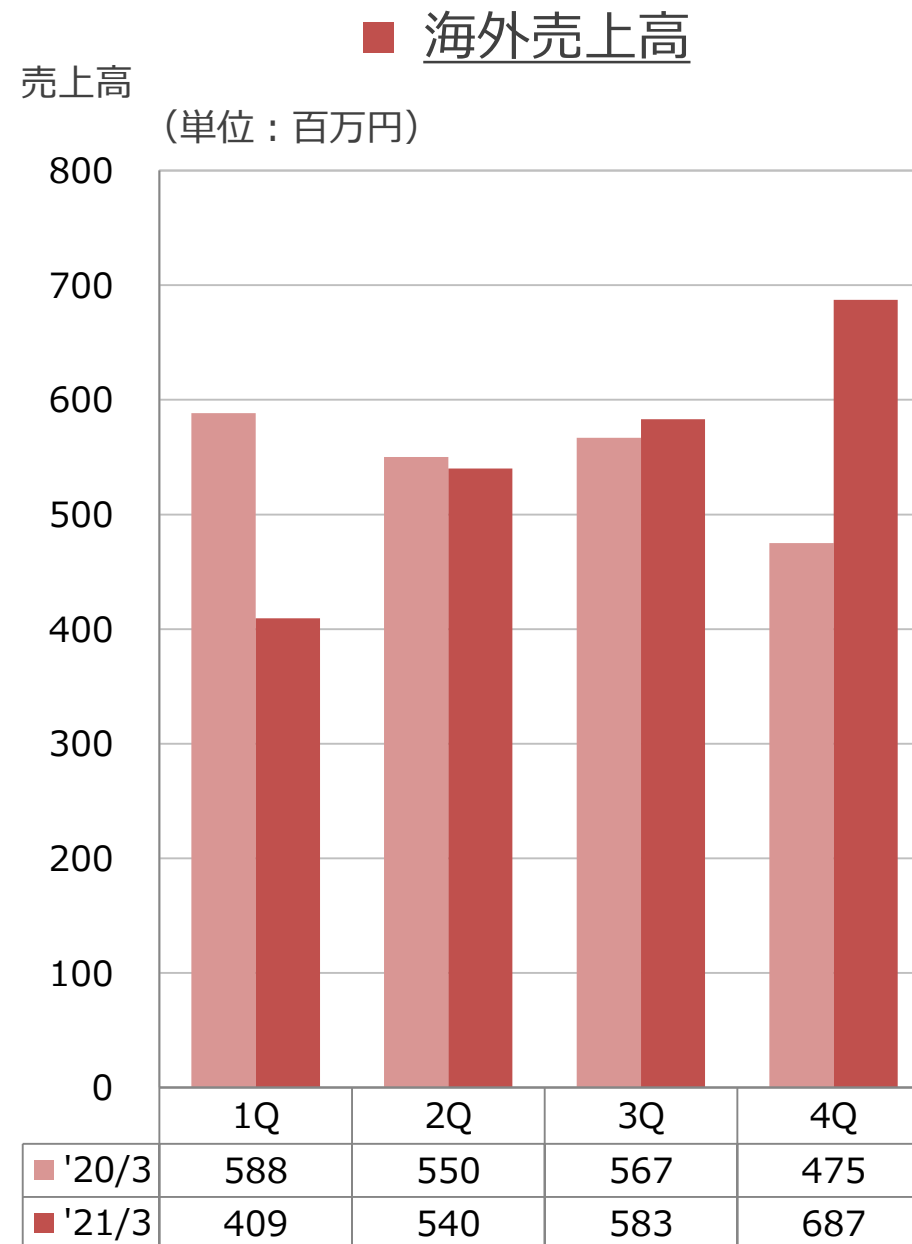
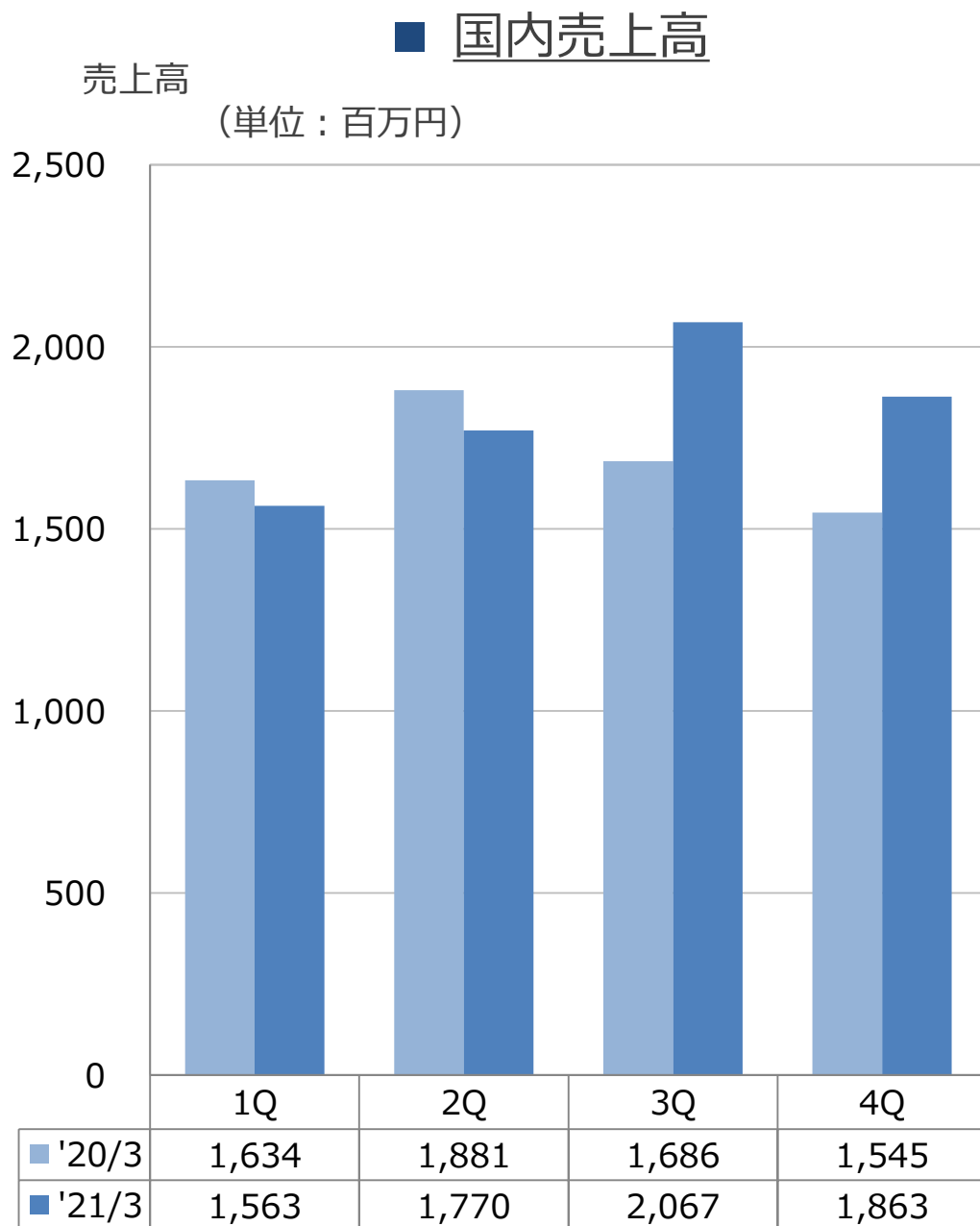
2.8%

5.7%

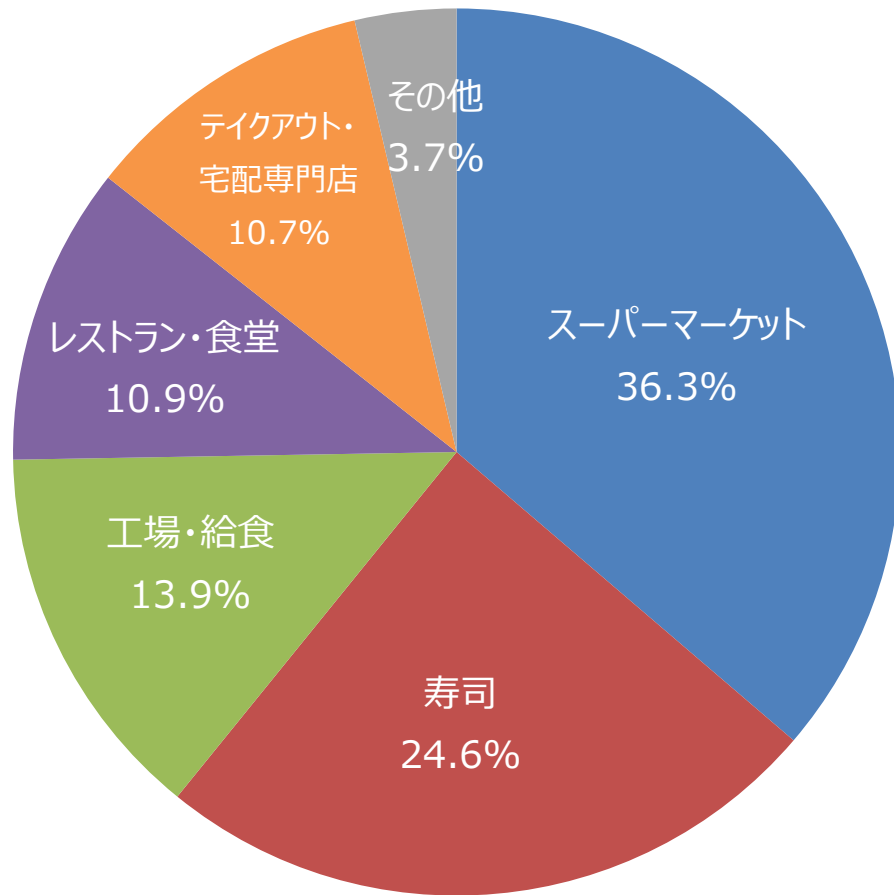
売上高 (単位: 百万円)



■ 海外	2,067	2,015	2,174	2,182	2,221
■ 国内	7,344	7,095	6,012	6,748	7,264

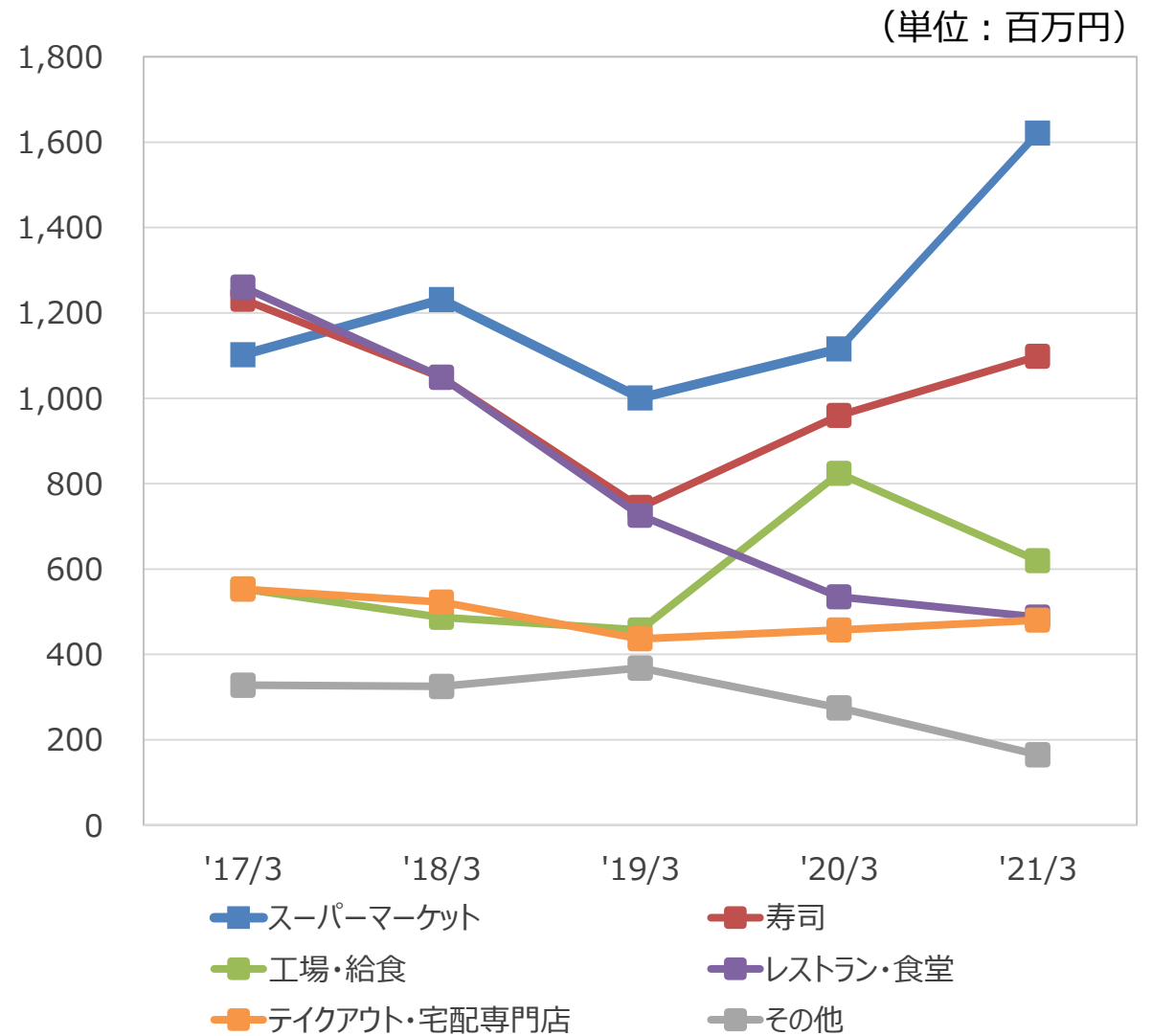


■ 国内 業態別売上高比率
(2021年3月期)

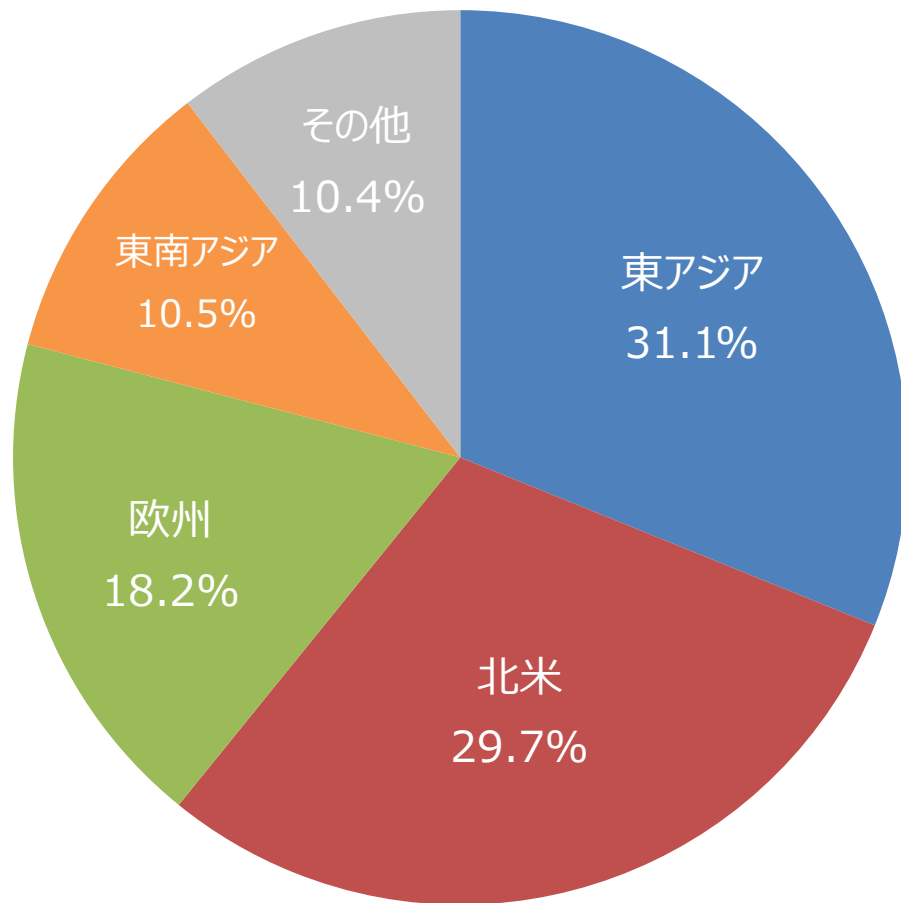


※ 業態別売上高比率は国内自社機売上高に基づき算出

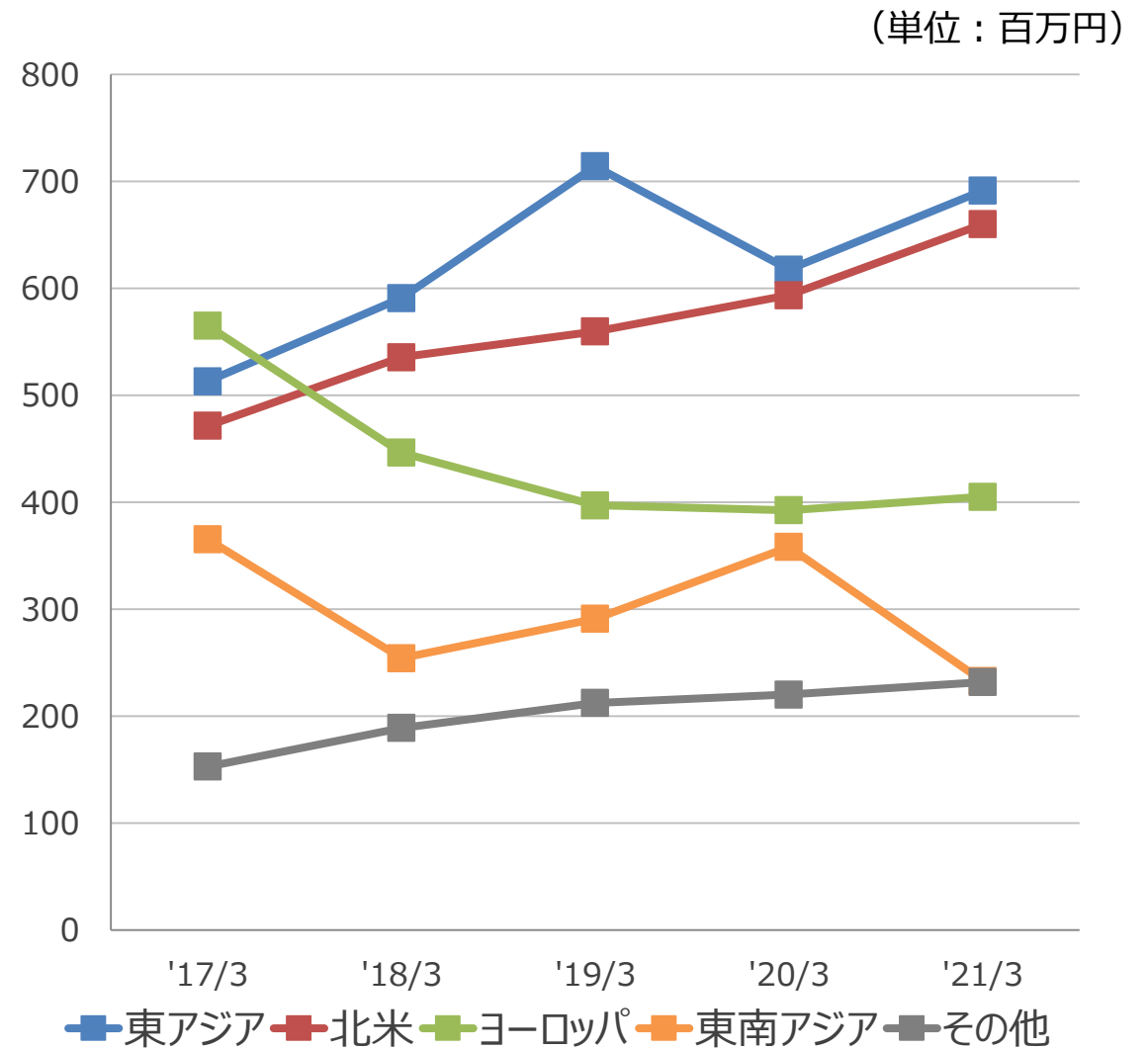
■ 国内 業態別売上高推移



■ 海外 地域別売上高の割合
(2021年3月期)



■ 海外 地域別売上高の推移



(単位：百万円)

	2020年3月期 期末		2021年3月期 期末		前期比	増減額
	実績	構成比	実績	構成比		
流動資産合計	9,753	70.5%	10,568	71.9%	+8.4%	+814
現金及び預金	6,603	47.7%	7,342	50.0%	+11.2%	+739
売上債権	1,256	9.1%	1,338	9.1%	+6.5%	+81
たな卸資産	1,808	13.1%	1,801	12.3%	-0.4%	-6
その他	84	0.6%	85	0.6%	+1.1%	±0
固定資産合計	4,076	29.5%	4,125	28.1%	+1.2%	+49
有形固定資産	2,800	20.3%	2,906	19.8%	+3.8%	+105
無形固定資産	208	1.5%	205	1.4%	-1.6%	-3
投資その他の資産	1,067	7.7%	1,014	6.9%	-4.9%	-52
資産合計	13,830	100.0%	14,694	100.0%	+6.3%	+864

(単位:百万円)

	2020年3月期 期末		2021年3月期 期末		前期比	増減額
	実績	構成比	実績	構成比		
負債合計	2,175	15.7%	2,496	17.0%	+14.8%	+321
流動負債	1,110	8.0%	1,382	9.4%	+24.5%	+271
固定負債	1,064	7.7%	1,114	7.6%	+4.7%	+49
純資産合計	11,654	84.3%	12,198	83.0%	+4.7%	+543
株主資本	11,722	84.8%	12,246	83.3%	+4.5%	+523
その他包括利益累計額	-80	—	-62	—	—	+18
非支配株主持分	13	0.1%	14	0.1%	+2.7%	±0
負債純資産合計	13,830	100.0%	14,694	100.0%	+6.3%	+864

2. 2022年3月期 連結業績予想

(単位：百万円)

	2021年3月期 通期		2022年3月期 通期		
	実績	構成比	計画	構成比	前期比
売上高	9,486	100.0%	10,000	100.0%	+5.4%
営業利益	919	9.7%	930	9.3%	+1.2%
経常利益	920	9.7%	930	9.3%	+1.0%
当期純利益	683	7.2%	630	6.3%	△7.8%
1株当たり 当期純利益	105.76円		97.76円		
配当金	20.0円		20.0円		

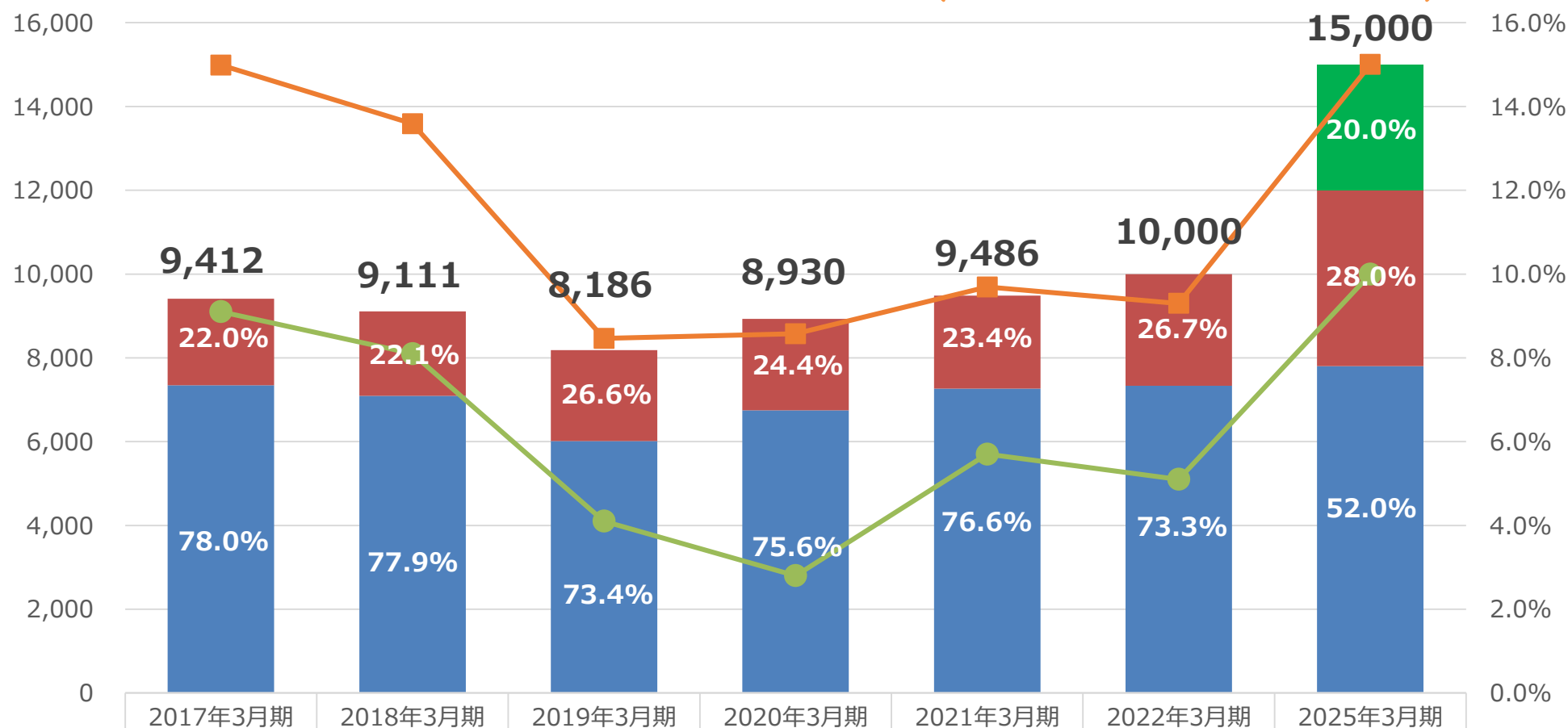
※2021/5/14に連結業績予想を発表しております

3. 中期経営計画 進捗状況

売上高 / 営業利益

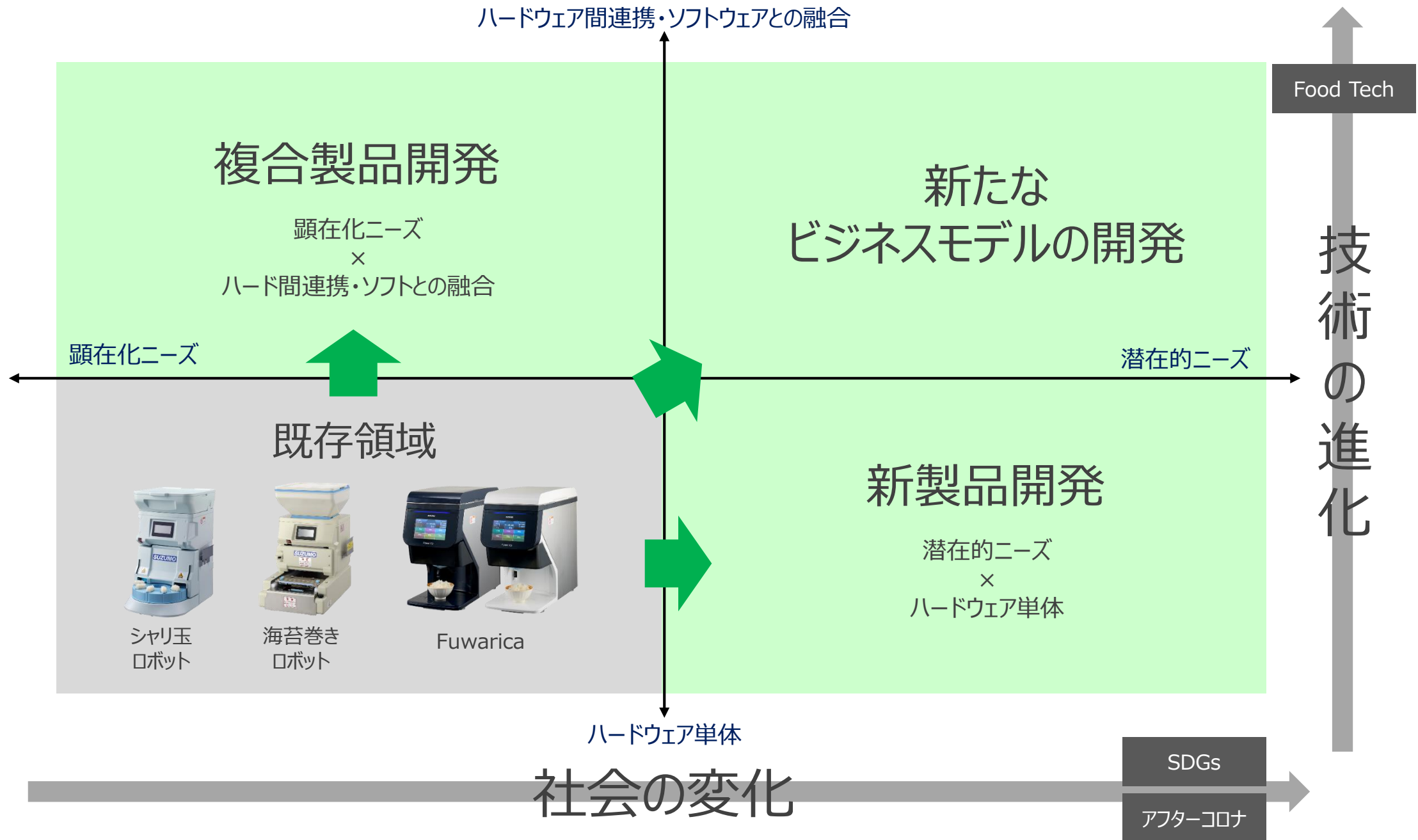
(単位：百万円)

中期経営計画 営業利益率 / ROE
Growth 2025



■ 売上高 新事業	0	0	0	0	0	0	3,000
■ 売上高 海外	2,067	2,016	2,174	2,182	2,221	2,670	4,200
■ 売上高 国内	7,344	7,095	6,012	6,748	7,264	7,330	7,800
■ 営業利益率	15.0%	13.6%	8.5%	8.6%	9.7%	9.3%	15.0%
● ROE	9.1%	8.1%	4.1%	2.8%	5.7%	5.1%	10.0%

<p>国内</p>	<ul style="list-style-type: none"> ● 新たな業態・顧客の開拓 <ul style="list-style-type: none"> ・ ご飯盛付けロボット「Fuwarica」のマーケット創造 ・ コロナ禍の環境変化をとらえた製品開発
<p>海外</p>	<ul style="list-style-type: none"> ● 日本的米飯ビジネスの普及促進による機械需要の創出 <ul style="list-style-type: none"> ・ 米飯事業のノウハウ、情報の活用 ・ 「販売店」から「事業パートナー」へグローバル ネットワーク網の再編、強化
<p>新事業</p>	<ul style="list-style-type: none"> ● 既存事業の進化 と 新たなビジネスモデルの創造 <ul style="list-style-type: none"> ・ 機械（ハード）のライン、システム化 ・ ハードとソフト(データ、情報)を融合した新たな付加価値の創造 ・ 自社資源とM&Aや提携による外部資源を掛け合わせた新事業



■ 新製品：ご飯盛付けロボット **Fuwarica**

セルフでの、ご飯の盛付けに最適なモデル。社食、食堂、病院等に用途が拡大。フードロス対策にも活用。



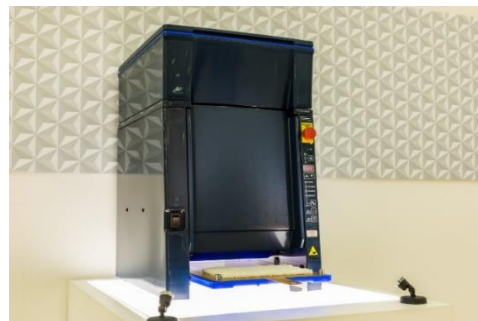
■ RT CORPORATION との共創

ロボット・AIベンチャーのRT開発の人型協働ロボット「Foodly」とのコラボレーション。



■ 新製品：海外向けシート出し海苔巻きロボット

海外専用モデル。デザイン性、機能性とコンパクト化を追求し、オープンキッチンに最適。



■ との共創

THKと自動炊飯システムを開発。



■ 執行役員制度の導入

- ・監督と執行の分離によるガバナンス体制の強化
- ・業務執行の責任の明確化

■ 役員に対する

譲渡制限付株式報酬制度の導入

- ・株主視点での価値共有
- ・持続的な企業価値の向上を図るインセンティブ

[2021年6月29日以降の役員体制（予定）]

役職名	氏名
代表取締役社長	鈴木 美奈子
取締役 専務執行役員	谷口 徹
取締役（社外）	高橋 正己
取締役（社外）	高橋 昭夫
取締役（社外）	橋本 泰
常勤監査役（社外）	瀬川 和彦
監査役（社外）	宇佐 公興
監査役（社外）	村井 淳也
執行役員 営業本部長	中村 健司
執行役員 海外事業本部長	村瀬 康宏
執行役員 生産本部長	金井 俊男
執行役員 管理本部長	志賀 融
執行役員 経営企画部長	秋田 一徳

SUZUMO

IR・取材等のお問い合わせ先

鈴茂器工株式会社 経営企画部

TEL 03-3993-1396

Email : ir-info@suzumo.co.jp

本資料の業績計画ならびに将来予測は現時点で入手可能な情報に基づき当社が判断したものであり、
潜在的なリスクや不確実性を含んでおります。

そのため諸要因の変化により実際の業績は大きく異なる可能性があります。