

鈴茂器工株式会社

2020年3月期 第2四半期決算説明会

2019年11月28日

■ 目次

2020年3月期 第2四半期連結決算概要

- ✓ 業績 計画比
- ✓ 業績 前期比
- ✓ 業績推移
- ✓ 自社製品・その他の売上高の推移
- ✓ 業態別売上比率
- ✓ 国内・海外の売上高の推移
- ✓ 海外の地域別売上高の割合
- ✓ 連結貸借対照表

2020年3月期 第2四半期連結決算概要

2020年3月期 第2四半期連結決算：計画比

	当初計画 (2019/5/14)	第2四半期 累計実績 (当初計画比)	サマリー
売上高	4,450	4,655 (104.6%)	<ul style="list-style-type: none"> ✓ 国内既存顧客への寿司ロボット機械入替、及び新規開発の大型機械の販売が堅調に推移。 ✓ 消費増税による駆け込み需要が想定を上回る。
営業利益	300	424 (141.3%)	<ul style="list-style-type: none"> ✓ 売上高の増加による要因に加え、原価率、販売費及び一般管理費が概ね予定通りに推移したため、利益が増加。 ✓ 退任役員の保険解約返戻金を特別利益として計上。
経常利益	300	425 (141.7%)	
当期 純利益	80	161 (202.0%)	

※ 2019/11/1に、第2四半期（累計）連結・個別業績予想の修正を発表しております。

2020年3月期 第2四半期連結決算：前期比

(単位：百万円)

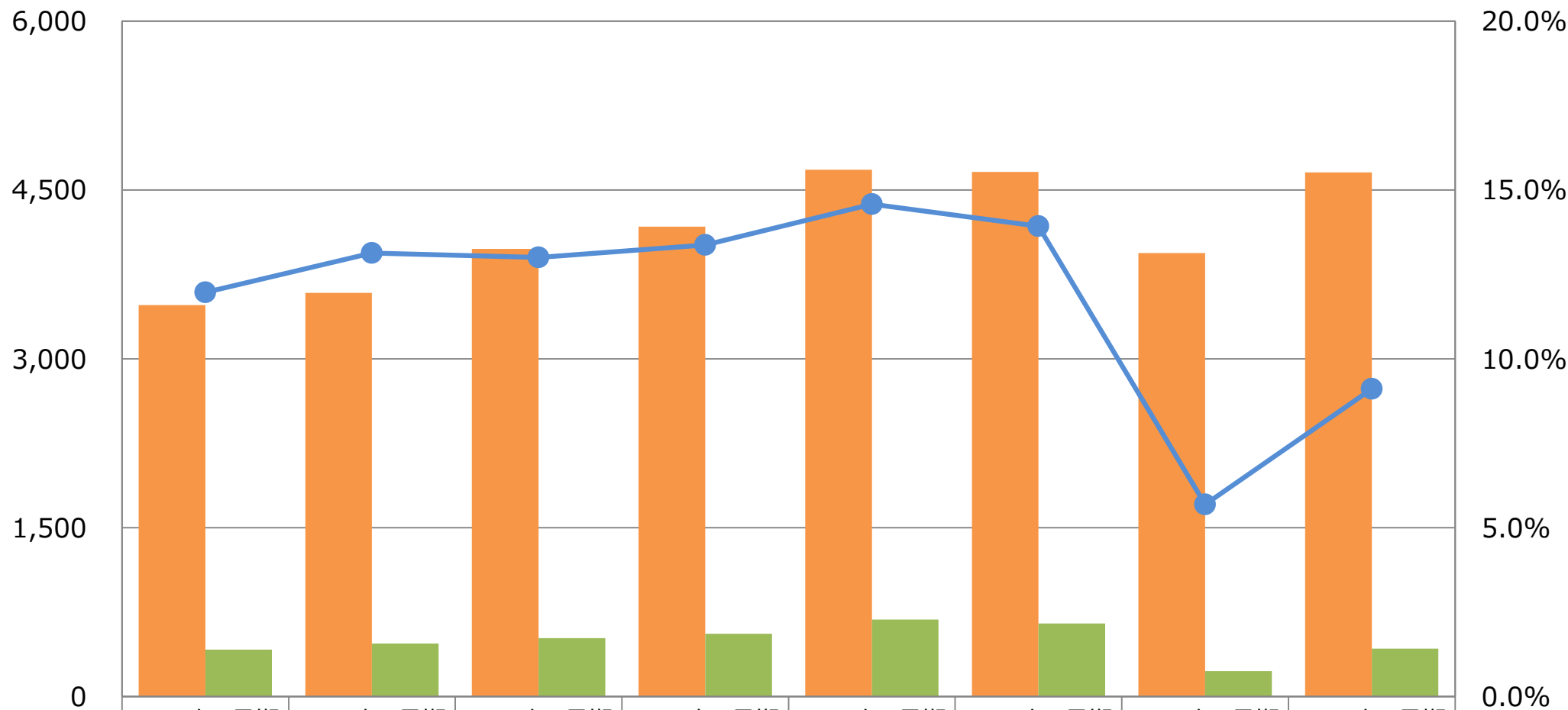
	2019年3月期 第2四半期		2020年3月期 第2四半期		前期比	
	実績	構成比	実績	構成比	増減額	前期比
売上高	3,940	100.0%	4,655	100.0%	+715	+18.2%
売上原価	2,050	52.0%	2,459	52.8%	+408	+19.9%
売上総利益	1,889	48.0%	2,196	47.2%	+306	+16.2%
販売費及び 一般管理費	1,664	42.2%	1,772	38.1%	+107	+6.5%
営業利益	224	5.7%	424	9.1%	+199	+88.5%
経常利益	227	5.8%	425	9.1%	+197	+87.1%
当期純利益	155	3.9%	161	3.5%	+6	+4.0%

2020年3月期 第2四半期連結決算：売上高・営業利益の推移

売上高 / 営業利益

(単位：百万円)

営業利益率

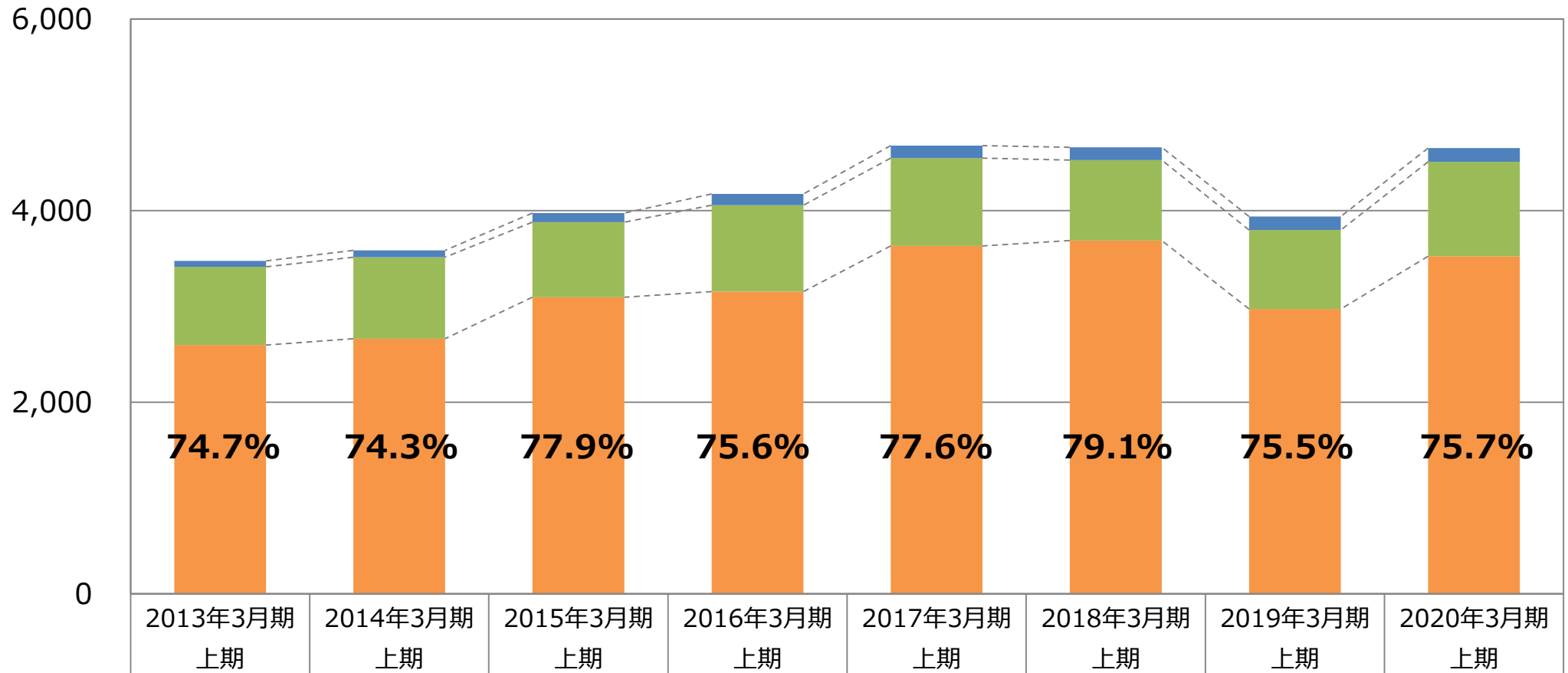


	2013年3月期 上期	2014年3月期 上期	2015年3月期 上期	2016年3月期 上期	2017年3月期 上期	2018年3月期 上期	2019年3月期 上期	2020年3月期 上期
売上高	3,476	3,586	3,976	4,174	4,679	4,661	3,940	4,655
営業利益	416	471	517	558	682	649	224	424
営業利益率	12.0%	13.1%	13.0%	13.4%	14.6%	13.9%	5.7%	9.1%

2020年3月期 第2四半期連結決算：自社製品等の売上高推移

売上高

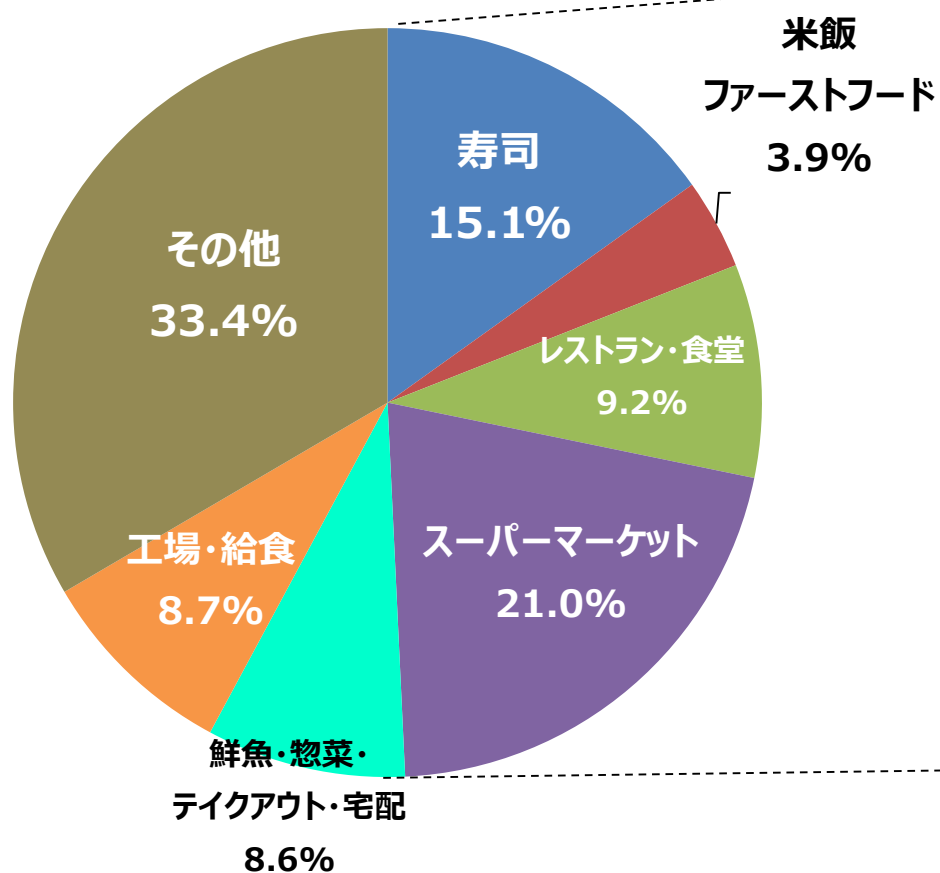
(単位：百万円)



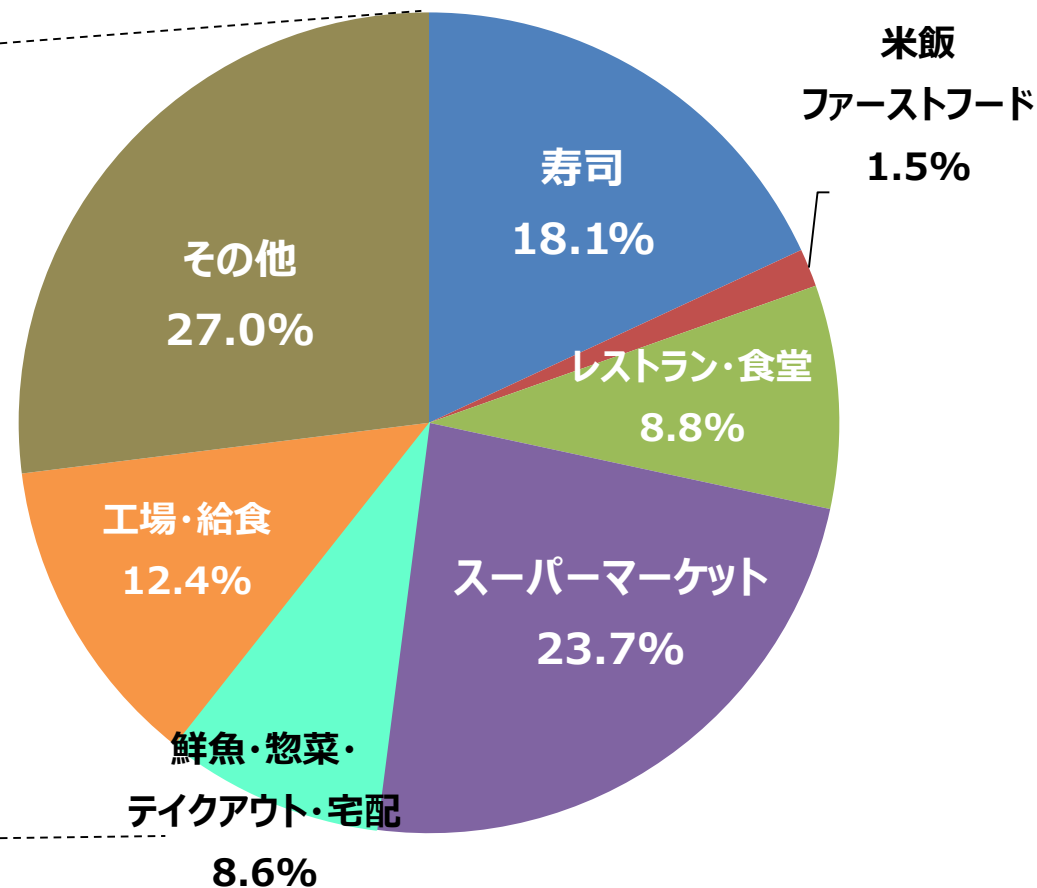
■ その他 メンテナンス等	62	73	95	116	130	132	142	143
■ 他社機 炊飯関連機器等	818	850	784	902	918	840	825	986
■ 自社機 寿司ロボット等	2,596	2,663	3,097	3,156	3,631	3,689	2,973	3,525

2020年3月期 第2四半期連結決算：業態別売上比率

2019年3月期 上期

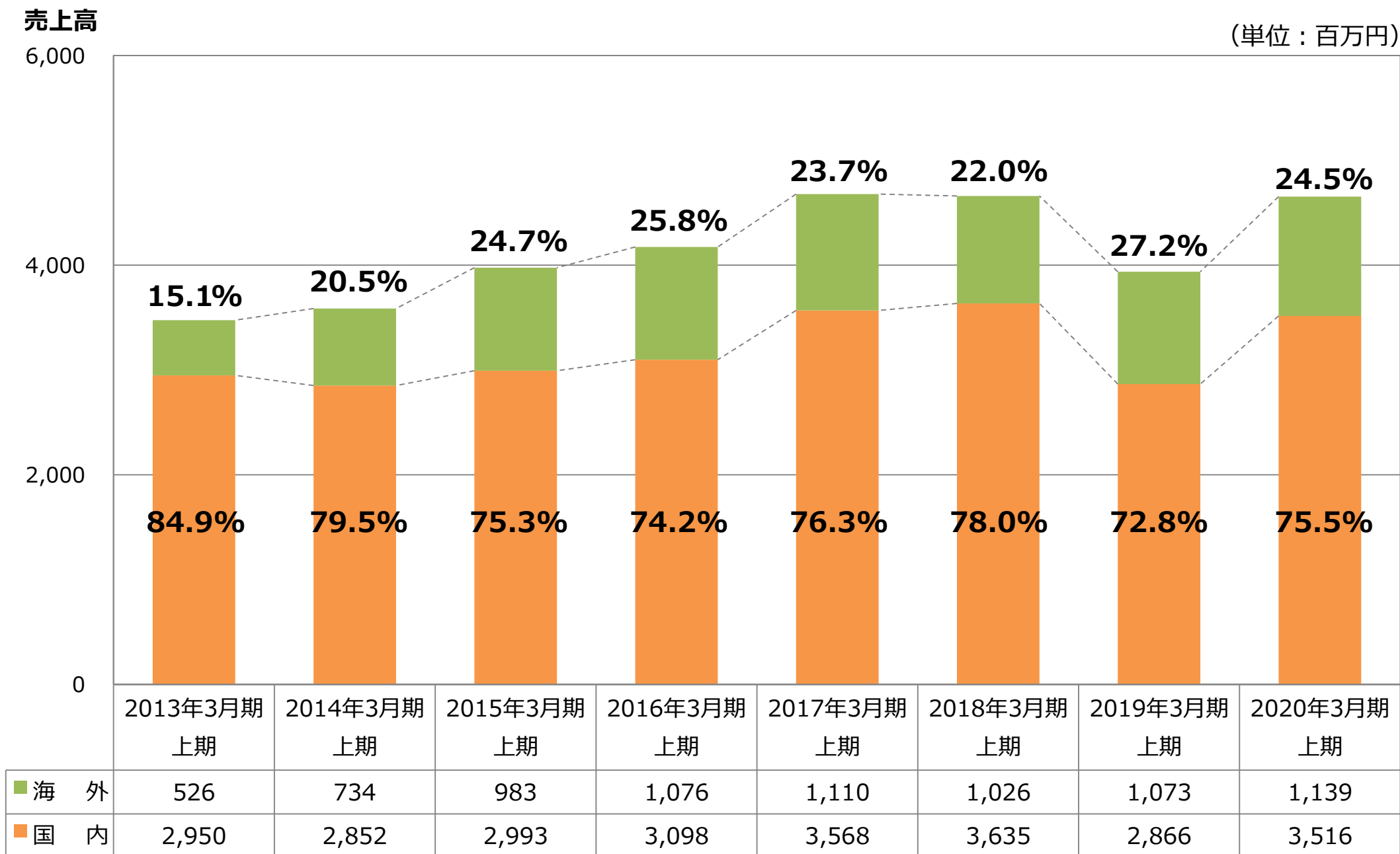


2020年3月期 上期

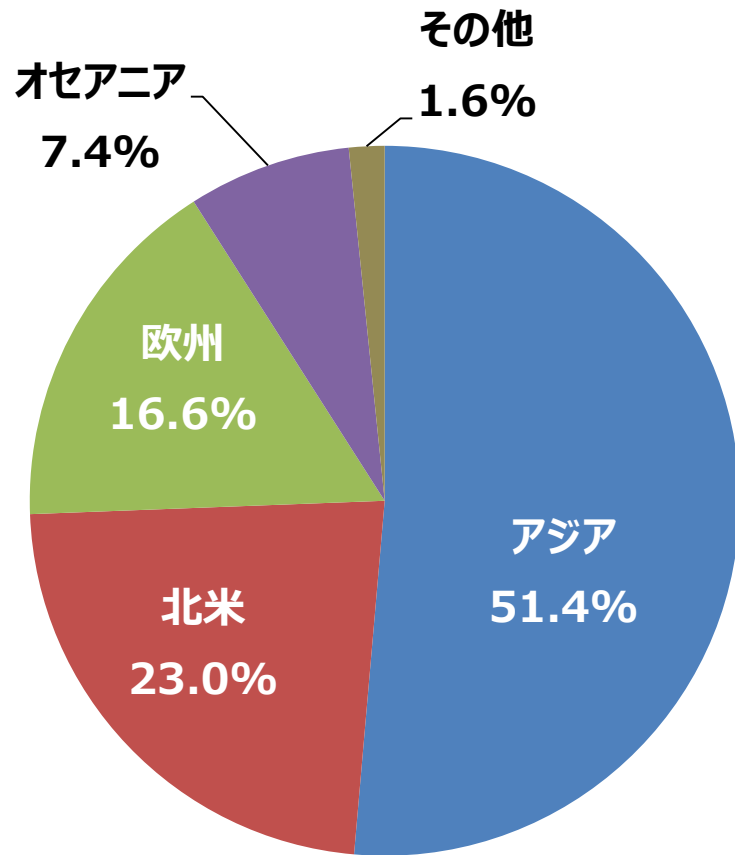


※ 業態別売上比率は単体業績に基づき算出

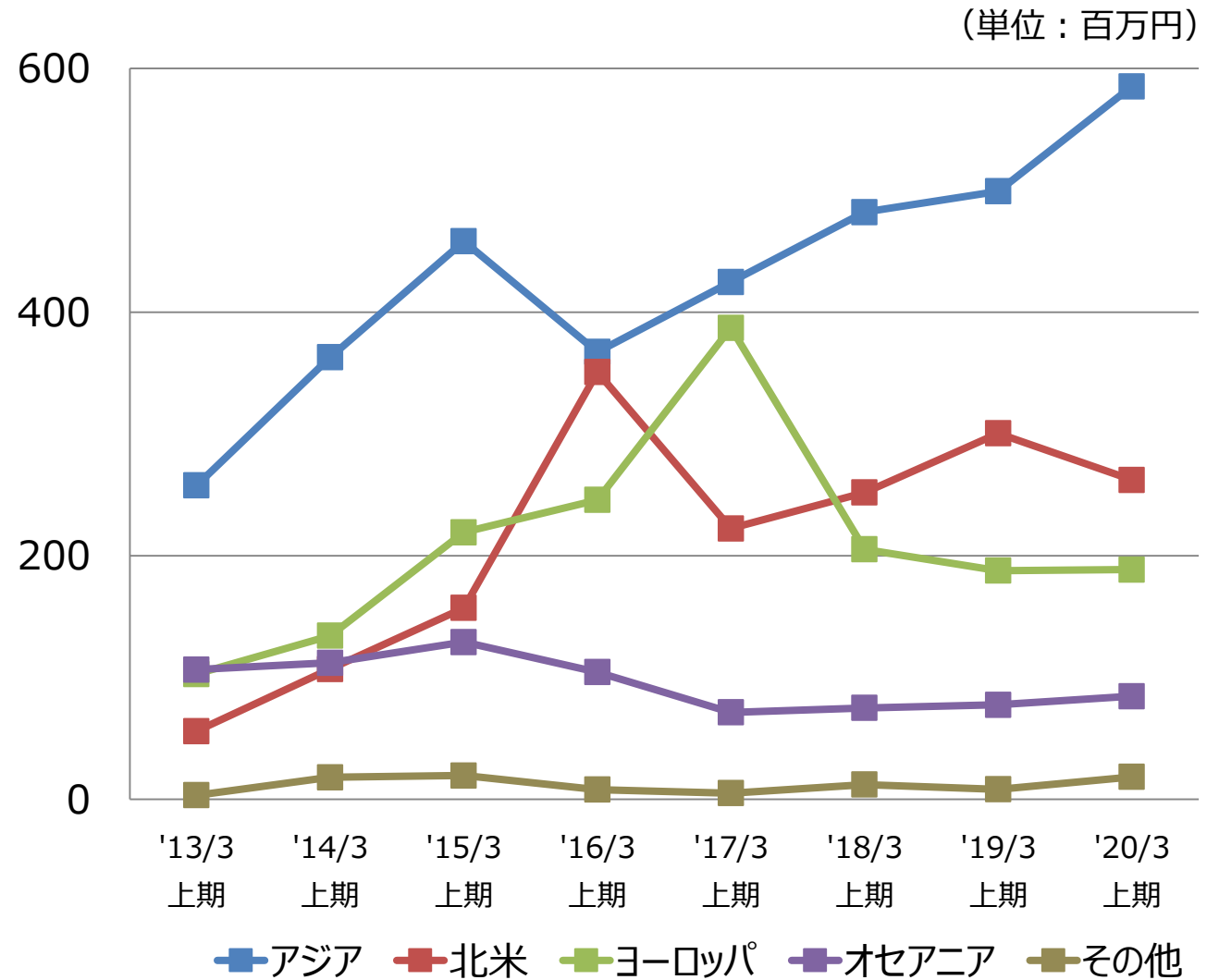
2020年3月期 第2四半期連結決算：国内外の売上比率



■ 海外の地域別売上高の割合



■ 海外の地域別売上高の推移



2020年3月期 第2四半期連結決算：連結BS 資産の部

(単位：百万円)

	2019年3月期 期末		2020年3月期 上期		前期比	増減額
	実績	構成比	実績	構成比		
流動資産合計	9,592	71.4%	9,952	73.1%	+3.8%	+359
現金及び預金	6,503	48.4%	6,936	51.0%	+6.7%	+432
売上債権	1,102	8.2%	1,320	9.7%	+19.8%	+218
たな卸資産	1,866	13.9%	1,617	11.9%	-13.3%	-249
その他	120	0.9%	78	0.6%	-35.0%	-42
固定資産合計	3,838	28.6%	3,658	26.9%	-4.7%	-180
有形固定資産	2,698	20.1%	2,659	19.5%	-1.4%	-38
無形固定資産	150	1.1%	198	1.5%	+31.7%	+47
投資その他の資産	989	7.4%	800	5.9%	-19.1%	-189
資産合計	13,431	100.0%	13,610	100.0%	+1.3%	+179

2020年3月期 第2四半期連結決算：連結BS 負債純資産の部

(単位：百万円)

	2019年3月期 期末		2020年3月期 上期		前期比	増減額
	実績	構成比	実績	構成比		
負債合計	1,948	14.5%	2,099	15.4%	+7.8%	+151
流動負債	939	7.0%	1,093	8.0%	+16.4%	+153
固定負債	1,008	7.5%	1,006	7.4%	-0.2%	-2
純資産合計	11,482	85.5%	11,510	84.6%	+0.2%	+28
株主資本	11,521	85.8%	11,581	85.1%	+0.5%	+60
その他包括利益累計額	-38	—	-83	—	—	-44
非支配株主持分	0	—	12	0.1%	—	+12
負債純資産合計	13,431	100.0%	13,610	100.0%	+1.3%	+179

■ IR・取材等のお問い合わせ先

鈴茂器工株式会社 経営企画部

TEL 03-3993-1396

Email : ir-info@suzumo.co.jp

本資料の業績計画ならびに将来予測は現時点で入手可能な情報に基づき当社が判断したものであり、潜在的なリスクは不確実性を含んでおります。

そのため諸要因の変化により実際の業績は大きく異なる可能性があることをご承知おき願います。